



Podiel drevostavieb bude narastať

TEXT Ivona Partmanová FOTO Certiko s. r. o.

Vo všetkých vyspelých okolitých krajinách sa z dreva stavia oveľa viac ako na Slovensku. Tento trend má mnoho dôvodov. Dôležité je uvedomiť si, že súčasný spôsob života ľudí na Zemi je potrebné zmeniť. Predovšetkým v súvislosti s množstvom energie, ktoré ľudia spotrebujú, aby naplnili svoje každodenné potreby. Čím je prínosom stavba nízkoenergetického domu z dreva nielen z pohľadu úspory energie, sme sa rozprávali s Ing. Miroslavom Strieblikom.

> Prečo práve drevo?

< **D**revo je jedinečný materiál. Patrí do skupiny obnoviteľných a recyklovateľných zdrojov. Je úplne obnoviteľný a dĺžka cyklu jeho obnovy až nápadne korešponduje s dĺžkou ľudského života. Pri vyhovujúcich podmienkach pretrvá v konštrukcii veky. Presvedčia nás o tom napríklad krovy, ktoré sú v perfektnom stave už niekoľko storočí alebo



Ing.
Miroslav
Strieblík

viac ako storočné obývané drevenice. V Číne alebo v Japonsku sa stretávame so stavbami, ktoré sú ešte staršie. Ťažko by sme hľadali materiál, ktorý by bol počas svojej existencie taký užitočný a nenáročný ako drevo. Pretože stavebníctvo je len jednou z oblastí, kde sa dá využiť.

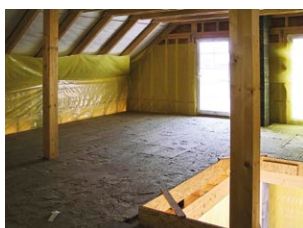
> Mnoho ľudí zvolí drevostavbu najmä preto, aby bývali „vo svojom“ čo najskôr. Ako dlho trvá stavba

napríklad domu pre štvorčlennú rodinu?

◁ Drevostavby sú postavené podstatne rýchlejšie ako murované stavby. Rádovo je to otázka 10 až 12 týždňov. Pre lepšiu predstavu uvediem dĺžku trvania jednotlivých etáp výstavby nízkoenergetickej montovanej drevostavby so zastavanou plochou 150 m²: drevená konštrukcia domu – týždeň, strešný systém – 3 dni, osadenie okien a dverí – deň, fasádny systém a potery – 2 týždne, interiérové izolácie a montáž sadrokartónových predsadených stien a priečok – 2 týždne, inštalčné rozvody (elektrina, voda, odpady) – týždeň, dokončenie sadrokartónových predsadených stien a priečok + maľby – týždeň, montáž obkladov a dlažieb – týždeň, mon-

Príklad postupu výstavby montovaného domu:

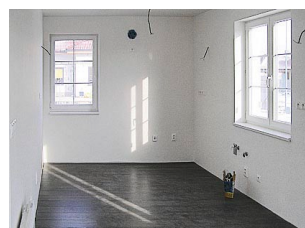
1. drevená konštrukcia
2. osadenie okien a dverí
3. fasádny systém
4. kročajová izolácia v obytnom podkroví
5. montáž rozvodov a rekuperácie
6. obytná časť domu ukončená maľbou
7. obklady, dlažby, sanita



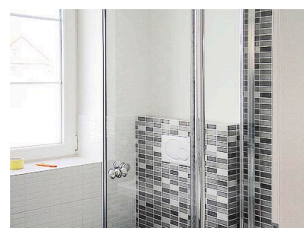
4



5



6



7

táž podlahy, interiérových dverí, zárubní a parapetov, schodov a sanitárneho zariadenia – 2 týždne.

◁ Ako je to so základmi?

◁ Keďže ide o stavby s ľahkým konštrukčným systémom, stačia pod nosnou konštrukciou tenšie základové pásy. Menšie výkopové ryhy a menej betónu znamenajú pre klienta ďalšiu úsporu nákladov.

◁ Čo v praxi znamená „suchý“ spôsob výstavby?

◁ Drevostavby umožňujú úplne vylúčiť tzv. mokré procesy a s nimi súvisiace technologické prestávky, typické pre silikátové materiály. Je teda možné stavať rýchlejšie bez zabudovania značného množstva vody do konštrukcií. Proces jej spätného uvoľňovania výstavbu predlžuje. Prednosťou suchej výstavby je aj to, že použité stavebné materiály zostávajú v pôvodnom stave a je teda možné ich neskôr využiť rovnakým spôsobom. To absentuje v prípade murovaných či železobetónových stavieb. Procesom suchej výstavby je možné stavať i za relatívne nízkych teplôt, čím sa výrazne predlžuje stavebná sezóna.



1



2



3

◁ Oplyvňuje rýchlosť výstavby aj ekonomickú stránku stavby rodinného domu či objektu občianskej vybavenosti?

◁ Ako som už spomínal, proces výstavby je kratší než u „klasických“ systémov čo znamená, že klient dostane za svoje peniaze konečný produkt rýchlejšie a môže ho začať využívať, čo predstavuje ďalšie úspory. V prípade stavieb určených na komerčné účely (obchody, reštaurácie, administratívne budovy, penzióny) začne rýchlejšie postavená stavba skôr zarábať. Aj čas, ktorý klient venuje stavbe a väčšinou si ho nezapočítava do nákladov, je podstatne kratší.

◁ Drevostavby sú rýchlo postavené, poskytujú projektantom variabilné riešenia, možno ich jednoducho prispôbiť meniacim sa prevádzkovým požiadavkám v priebehu ich životného cyklu. Aké sú ďalšie výhody, ktoré poskytujú svojim používateľom?

◁ Nízka potreba tepla na vykurovanie v dobre izolovaných stavbách umožňuje efektívne použitie vetracích systémov s rekuperáciou, ktoré zároveň môžu slúžiť na vykurova-

nie. Preto, v niektorých prípadoch, nie je potrebná samostatná vykurovacia sústava. Riadené vetranie umožňuje kontrolovať množstvo a kvalitu vzduchu v jednotlivých miestnostiach (pach, baktérie, roztoče). V drevostavbách je kvalita vnútorného prostredia vysoká aj vďaka priaznivejšiemu rozloženiu teplôt v priestore a vyšším povrchovým teplotám konštrukcií.

◁ Životnosť drevostavieb (fyzická životnosť) je porovnateľná s murovanými stavbami. Je drevostavba pre majiteľa prínosom aj po skončení jej životného cyklu?

◁ Umne navrhnutá, správne zrealizovaná, rozumne prevádzkovaná a udržiavaná drevostavba je po skončení jej životného cyklu výborne likvidovateľná. Drevo je úplne obnoviteľný materiálny zdroj a využitie drevnej hmoty je bezodpadové. Z toho vyplýva, že drevostavba spotrebuje v celom životnom cykle podstatne menej energie než klasické murované domy a pre majiteľa znamená významné zníženie finančných nákladov pri stavbe, prevádzke a nakoniec i pri likvidácii. ◀